

# **Město Rotava**

## **Karlovarský kraj**



# **Plán prevence kriminality na období 2019 – 2021 Města Rotavy**

Schváleno usnesením RM č. 33/1/19 ze dne 30.1.2018

Úvod.....	3
Analýza kriminality v Rotavě.....	4
Data o vybraných druzích přestupků.....	7
Oblast zaměstnanosti.....	10
Definice hlavních problémů.....	11
Institucionální analýza.....	11
Priority a návrh řešení.....	12
Způsob měření efektivity projektů.....	14
Finanční zabezpečení Programu prevence kriminality města Rotava.....	14
Rozdělení zodpovědnosti.....	15
Závěr.....	15

## Úvod

### Rotava

Rotava se nachází 25km od Sokolova a patří mezi oblasti, které jsou ohodnoceny nejvyšším stupněm rizikovosti ve vztahu k nezaměstnanosti, kriminalitě a počtu vyplacených sociálních dávek -

#### **Gabalova analýza.**

Obec vznikla v polovině 19. století spojením několika historických sídel na jindřichovickém a kraslickém panství. Ještě před jejím vznikem se oblast (Dolní Rotava) stala významným střediskem železářství a probíhala zde čilá hornická činnost (železnorudné doly, rýžoviště a doly na zlato a wolframovou rudu, lomy na erlán, žulu a čedič). Rotava patřila mezi první místa v Evropě, kde byl uplatněn vynález pocínování plechu. Bývalá ves Winckelaw, založená kolem zemědělského dvorce před r. 1560, se stala zárodkem sídelní jednotky Horní Rotava. V průběhu 20. století (Škodovy závody) byla v Horní Rotavě vystavěna sídliště a v roce 1965 byla obec Rotava povýšena na město.

Dnes žije v Rotavě 3037 obyvatel (ČSÚ, 1. 1. 2017). Město se nachází 4 km jihovýchodně od správní obce Kraslice v okrese Sokolov v Karlovarském kraji. K Rotavě je připojena zemědělská a rekreační osada Smolná a bývalá osada Anenské Údolí.

Město Rotava zaujímá v systému osídlení na lokální úrovni významné místo. Poskytuje jak pro své obyvatele, tak pro menší obce v nejbližším okolí (vymezené zřejmě převážně dopravními podmínkami) základní služby a vybavenost, které nemají jednotlivé obce vlastní – tj. zařízení školní a předškolní, zdravotnická a sociální, dále nabídku obchodů a služeb a v neposlední řadě je také centrem dojížděky za prací z okolních obcí (byť v minulosti býval tento vztah významnější). V nabídce aktivit, které Rotava sama neposkytuje, je odkázána na nadřazená centra, tj. Kraslice a příp. Sokolov, která plní vyšší obslužnou funkci převážně v nabídce vyšších stupňů zdravotnictví, školství, kultury, obchodu a zvláště pracovních příležitostí. Vzhledem k terénní a krajinné povaze okolí Rotavy není snadné navazovat územní vztahy s okolními obcemi a v zimních měsících může být spojení s okolím problematické.

#### Mapa sociálně vyloučených lokalit v Karlovarském kraji



## Analýza kriminality v Rotavě

### **BEZPEČNOSTNÍ ANALÝZA POLICIE ČR** **OOB ROTAVA A ROK 2016-2018**

#### **Kriminalita (přečiny i zločiny)**

<b>Rok</b>	<b>Celkem</b>	<b>Násilná</b>	<b>Mravnostní</b>	<b>Majetková</b>
2016	54	8	2	23
2017	65	8	1	29
2018	63	15	0	20

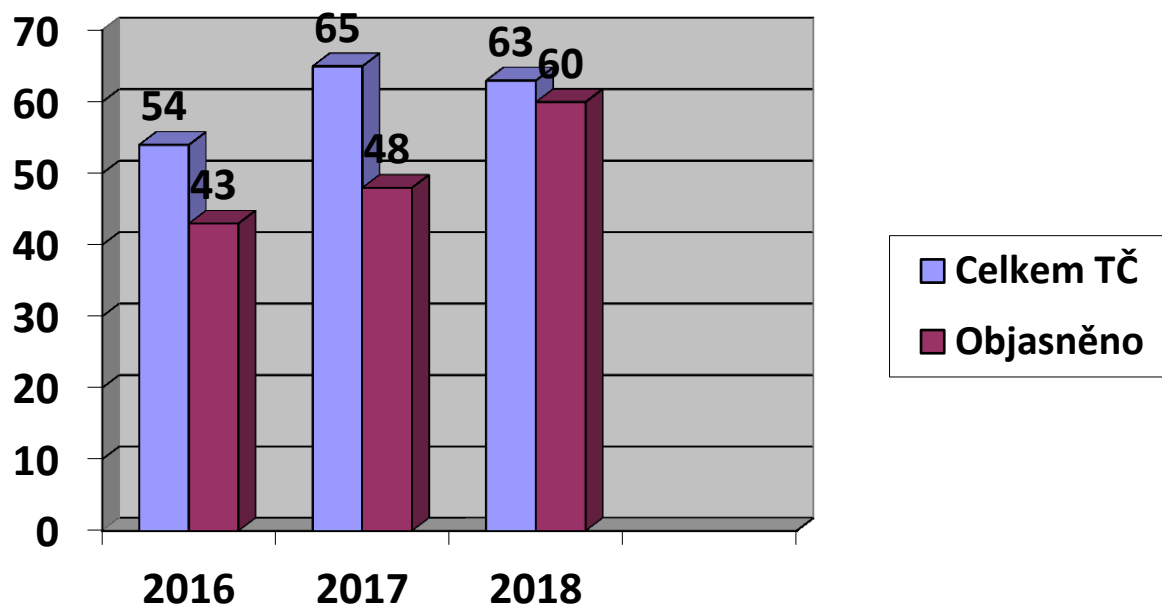
#### **Pachatelé**

<b>Rok</b>	<b>Věk 0-14</b>	<b>15-17</b>	<b>18 a více</b>	<b>Recidivisté</b>
2016	2	2	48	23
2017	3	2	52	16
2018	2	1	59	39

## Druhy trestných činů a přečinů

	2016			2017			2018		
	celk.	obj.	tj. %	celk.	obj.	tj. %	celk.	obj.	tj. %
<b>Celková krim.</b>	54	43	79,63	65	48	73,85	63	60	95,24
<b>Obecná krim.</b>	44	34	77,27	55	40	72,73	48	45	93,75
<b>Násilná krim.</b>	8	8	100,00	8	8	100,00	15	15	100,00
<b>Mravnostní krim.</b>	2	2	100,00	1	1	100,00	0	0	0
<b>Majetková krim.</b>	23	13	56,52	29	14	48,28	20	17	85,00
<b>Krádeže vloupáním a</b>	8	3	37,00	13	8	61,54	8	7	87,50
<b>Krádeže prosté</b>	11	7	63,34	9	2	22,22	9	8	88,89
<b>Ostatní krim.</b>	11	11	100,00	17	17	100,00	13	13	100,00
<b>Hospodářská krim.</b>	1	1	100,00	2	1	50,00	3	3	100,00

## Přehled vývoje celkové kriminality za období od 1.1.2016 do 31.12.2018



Na OOP Rotava je systemizovaný stav 13 policistů včetně vedoucího oddělení, tento systemizovaný stav byl naplněn až ke konci roku 2018, kdy se OOP Rotava v minulosti dlouhodobě potýkala s personálním podstavem.

Z hlediska nápadu trestné činnosti lze OO PČR Rotava celkově hodnotit jako oddělení s nižším nápadem v rámci celého územního odboru Sokolov. Na celém územním obvodu dochází z poloviny veškerého nápadu v Rotavě na hlavní ulici Sídlíště, kde je největší koncentrace závadových osob. V současné době ve městě funguje jak PČR, tak městská policie o počtu 3 strážníků a dále zaměstnanci projektu prevence kriminality, což má za následek větší preventivní opatření a samozřejmě pokles páchaní PŘ a TČ.

Bezpečnostní situaci na území města Rotava lze stále považovat za zlepšenou. Současný vývoj kriminality v Rotavě ve srovnání se stejným obdobím předešlých let 2012-2015 se jeví jako velmi pozitivní. Dlouhodobě klesá nápad trestné činnosti a naopak výrazně stoupá objasněnost.

## Data o vybraných druzích přestupků

### Data o vybraných druzích přestupků – vyhodnocení MP Rotava

Druh řešených přestupků dle §	2014	2015	2016	2017	2018
<b>Předpis 361/2000 Sb. Zákon o provozu na pozemních komunikacích a o změnách některých zákonů – přestupky doprava</b>	185	165	56	25	64
<b>Zákon č.200/1990 Sb. o přestupcích §46/2 - přestupek proti obecně závazným vyhláškám</b>	166	148	4	18	61
<b>Zákon č.200/1990 Sb. o přestupcích § 47 - přestupek proti veřejnému pořádku</b>	127	105	27	12	18
<b>Zákon č.200/1990 Sb. o přestupcích § 49 - přestupek proti občanskému soužití</b>	26	21	0	5	10
<b>Zákon č.200/1990 Sb. o přestupcích § 50 - přestupek proti majetku</b>	38	16	2	1	2
<b>Zákon č.200/1990 Sb. o přestupcích § 30 - přestupek proti alkoholu a toxikománii</b>	17	15	0	1	5
<b>Přestupky celkem</b>	559	470	89	62	160

Je patrný rapidní pokles zjištěných přestupků, toto je však ovlivněno především personální situací Městské policie Rotava, částečně statistiky ovlivnil nový přestupkový zákon účinný od 1.7.2017.

Relevantní vyhodnocení stavu v této oblasti bude fakticky možné až v závěru roku 2019, kdy dojde ke srovnání dvou období za relativně stejných podmínek.

**Vyhodnocení přestupků řešených referentem přestupkové agendy Městského úřadu  
Rotava rok 2014 – 2018**

Druh řešených přestupků dle §	2014	2015	2016	2017 I. pol.
Zákon č.200/1990 Sb. o přestupcích § 47a - přestupek proti veřejnému pořádku	3	0	2	0
Zákon č.200/1990 Sb. o přestupcích §46 - přestupek proti obecně závazným vyhláškám	9	7	0	6
Zákon č.200/1990 Sb. o přestupcích § 47 - přestupek proti veřejnému pořádku	18	10	109	70
Zákon č.200/1990 Sb. o přestupcích § 49 - přestupek proti občanskému soužití	43	68	57	48
Zákon č.200/1990 Sb. o přestupcích § 50 - přestupek proti majetku	22	22	21	19
Zákon č.200/1990 Sb. o přestupcích § 30 - přestupek proti alkoholu a toxikománii	0	4	0	0
Zákon č. 246/1992 Sb. na ochranu zvířat proti týrání	0	0	0	0
Zákon č. 201 /2012 Sb. o ochraně ovzduší	1	0	0	0
Zákon č.361/2000 Sb. o provozu na pozemních komunikacích	0	0	0	0
Zákon č.200/1990 Sb. o přestupcích § 35 - přestupek na úseku zemědělství, myšlivosti a rybářství	1	0	0	0
<b>Přestupky celkem</b>	<b>98</b>	<b>111</b>	<b>189</b>	<b>145</b>



Druh řešených přestupků dle §	2017 II. pol.	2018
Zákon č. 251/2016 Sb., o některých přestupcích § 2 - přestupek proti pořádku ve státní správě	1	1
Zákon č. 251/2016 Sb., o některých přestupcích § 4 - přestupek proti pořádku v územní samosprávě	7	18
Zákon č. 251/2016 Sb., o některých přestupcích § 5 - přestupek proti veřejnému pořádku	43	34
Zákon č. 251/2016 Sb., o některých přestupcích § 6 - přestupek křivého vysvětlení	0	1
Zákon č. 251/2016 Sb., o některých přestupcích § 7 - přestupek proti občanskému soužití	28	42
Zákon č. 251/2016 Sb., o některých přestupcích § 8 - přestupek proti majetku	17	17
Zákon č. 246/1992 Sb., na ochranu zvířat proti týrání	1	0
Zákon č. 65/2017 Sb., o ochraně zdraví před škodlivými účinky návykových látek	1	4
Zákon č. 361/2000 Sb., o provozu na pozemních komunikacích	0	1
<b>Přestupky celkem</b>	98	118

### **Komentář:**

Tato souhrnná data potvrzují předchozí výstupy ze statických údajů. Můžeme konstatovat, že bezpečnostní situaci na území města Rotava lze považovat za zlepšenou. Současný vývoj kriminality v souvislosti se sledovanými přestupky v Rotavě ve srovnání se stejným obdobím předešlých let se jeví jako pozitivní.

Z výše uvedeného je zřejmé, že činnost v oblasti prevence kriminality je úspěšná a je základem pro splnění hlavního cíle, kterým je právě snižování trestné činnosti a zvyšování pocitu bezpečí občanů.

## Oblast zaměstnanosti

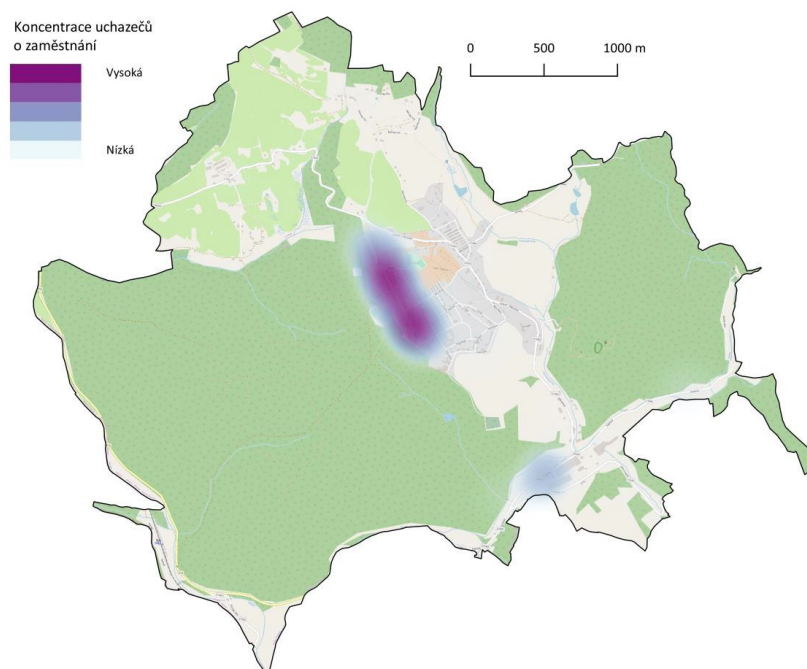
Podíl nezaměstnaných osob v Rotavě byl v prosinci 2018 celkem 4,4%. Jak uvádí tepelná mapa, největší koncentrace nezaměstnaných se v Rotavě objevuje na Sídlišti a též na ulici Kraslická. Přičemž nejvyšší procento osob, které jsou vedeny v evidenci ÚP, jsou lidé bez vzdělání (celých 74%). Vzdělanostní struktura mezi tzv. rizikovou skupinou 18-30 let mezi uchazeči o zaměstnání vévodí ti bez vzdělání, a to v celých 89%.

Mezi faktory, které mají vliv na zaměstnávání lidí v Rotavě, patří tzv. neformální typ zaměstnávání; „neviditelné náklady“ mezi které patří dojíždění, hlídání dětí či nákup pracovních pomůcek apod.

### Využívané nástroje prostupného zaměstnávání v Rotavě:

- veřejně prospěšné práce (i Nová Ves)
- asistenti prevence kriminality
- domovník - preventista

Koncentrace uchazečů o zaměstnání v Rotavě v roce 2017



Zdroje mapového podkladu: © OpenStreetMap contributors, ©ArcČR, ARCDATA PRAHA, ZÚ, ČSÚ, 2016.

## Definice hlavních problémů

### Kriminalita

#### Kriminalita

- majetková (krádeže prosté, krádeže vloupáním)
- ostatní kriminalita (např. výtržnictví, vandalismus, narušení občanského soužití)
- opilství, návykové látky, nedbalostní dopravní nehody
- hospodářská kriminalita-násilná kriminalita (úmyslné ublížení na zdraví, loupeže, domácí násilí)

### Stanovení hlavních problémů

Na základě provedené Analýzy dostupných dat o počtu praktických zkušeností odborníků z oblasti prevence kriminality a závěrů jednání pracovní skupiny prevence kriminality v Rotavě byly klasifikovány tyto základní a zároveň prioritní problémy v oblasti kriminality:

- **Nedostatečná síť** služeb v oblasti prevence kriminality, absence odborného poradenství a krizové intervence
- **Nedostatečná nabídka** resocializačních a probačních programů (jako je romský mentor)
- **Problémy s integrací** národnostních menšin a **sociálně** vyloučených komunit
- **Nezaměstnanost**

Za jednu z klíčových priorit při řešení bezpečnostní situace v rámci prevence kriminality nejen v sociálně a prostorově vyloučených lokalitách považujeme uplatňování společného, komplexního přístupu a součinnosti všech subjektů, působících v této oblasti a především mobilizaci občanů cestou strážníků, asistentů a domovních preventistů k zodpovědnosti za svou bezpečnost a uplatňování bezpečnostních pravidel, zásad a standardů v každodenní činnosti.

Vyhodnocováním poznatků v oblasti bezpečnostní situace s důrazem na projevy konkrétních cílových skupin v oblasti porušování zásad veřejného pořádku, přestupků proti občanskému soužití, majetku, na úseku ochrany před závislostmi, porušování obecně závazných vyhlášek v oblasti bezpečnosti, veřejného pořádku a především přijímáním opatření k jejich nápravě chceme dosáhnout prostřednictvím i tohoto projektu změny stávající situace.

## Institucionální analýza

Sociální prevence - představuje aktivity ovlivňující proces socializace a sociální integrace a aktivity zaměřené na změnu nepříznivých společenských a ekonomických podmínek, které jsou považovány za klíčové příčiny páchání trestné činnosti. Efektivita sociální prevence je obtížně statisticky či ekonomicky měřitelná, lze ji pouze hodnotit, a to z hlediska odhadů sociálních perspektiv jedinců - objektů preventivního působení. Sociální prevence je součástí sociální politiky.

Situační prevence - staví na zkušenosti, že určité druhy kriminality se objevují v určité době, na určitých místech a za určitých okolností. Prostřednictvím opatření režimové, fyzické a technické ochrany se snaží kriminogenní podmínky minimalizovat. Nejeefektivněji působí při omezování majetkové trestné činnosti. Úspěšnost situační prevence je vysoká, je však podmíněna adekvátní volbou opatření a finančními a personálními prostředky do ní vložených.

Nezbytným předpokladem úspěšné prevence kriminality je bezesporu koordinace mezi všemi zainteresovanými subjekty. K tomu slouží i pracovní skupina Prevence rizikového chování a kriminality, která díky zástupcům z různých ziskových i neziskových organizací zabezpečuje koordinaci jejich spolupráce.

### **Spolupracující subjekty:**

1. Vedení města, Rada města, Zastupitelstvo města
2. Prevence rizikového chování a kriminality
3. MP strážníci, mentor a asistenti
4. OO PČR města Rotava
5. SDH Rotava
5. ZŠ, MŠ Rotava
6. Městská knihovna a kulturní a informační centrum
7. Neziskové organizace - NO Kotec, Člověk v tísni, Fokus

V rámci města v souladu s jednotlivými ustanoveními plánu prevence kriminality budeme podporovat i nadále činnost Prevence rizikového chování a kriminality, zajišťovat a koordinovat její činnost v úzké vazbě na zastupitele a OO PČR.

## **Priority a návrh řešení**

V návaznosti na hlavní problémy a cíle byly stanoveny priority prevence kriminality a navrženy způsoby řešení definovaných problémů :

### **Hlavní prioritní osy v prevenci kriminality:**

1. Využít dostupné prostředky ke snížení kriminality a zlepšit bezpečnostní situaci v kraji - eliminace kriminálně rizikových, sociálně patologických jevů, omezování příležitostí k páčání trestné činnosti: **rozšíření kamerového systému**

#### Cíl:

Eliminace kriminálně rizikových, sociálně patologických jevů, omezování příležitostí k páčání trestné činnosti. Podchycení závadového jednání v samotném počátku a jeho dokumentaci. Systém bude dokumentovat i zákroky hlídky, chování a vystupování jejich členů. MKDS mimo základní funkce - dohlížení na bezpečnostní situaci v daném místě - plní i funkci důvěryhodného odstrašování potenciálních pachatelů, tedy funkci nanejvýš preventivní.

2. Udržet stávající služby v oblasti prevence kriminality-spolupráce s PČR, MP, neziskovými organizacemi v oblasti terénních služeb, podpořit udržení potřebných služeb v oblasti prevence kriminality: **Asistent prevence kriminality a Domovník preventivista**, zvyšování vzdělanosti MP a APK

#### Cíl:

Garance bezpečnosti a veřejného pořádku v obci, změna negativního pohledu majoritní osoby sociálně vyloučené. Posílení osobní odpovědnosti občanů za dodržování bezpečnostních standardů, společenských norem a nastolit systém opatření v rámci triády situační prevence kriminality: bezpečný občan – bezpečný dům – bezpečná lokalita.

### **3. Zvyšování vzdělanosti MP, APK, DP**

### **4. Rozšíření veřejného osvětlení ve vybraných lokalitách.**

Vytvoříme prostor pro součinnost strážníků, asistentů prevence kriminality, domovních preventistů s ostatními subjekty působícími v oblasti prevence včetně provázanosti na aktivity i v oblasti sociálně situační terénní práce a volnočasové dětí a mladistvých.

## **Obecné postupy:**

### **Podpora sociální prevence**

- se zaměřením na doplnění chybějících služeb v síti aktivit prevence kriminality - zejména probační programy pro mládež i dospělé.

-

### **Podpora situačních opatření**

- zaměřených na zvýšení bezpečnosti v lokalitách ve větší míře zatížených trestnou činností a v jinak rizikových místech

### **Podpora informování občanů**

- za účelem zprostředkování informací o nebezpečích ohrožení různými formami trestné činnosti a o možnostech ochrany před ní.

-

### **Koordinace činností**

- spolupráce a metodické vedení v oblasti prevence kriminality ve vztahu MÚ, Základní škola, Mateřská škola, MP Rotava, OO PČR Rotava. Koordinace spolupráce a informovanost mezi všemi subjekty působícími v oblasti prevence kriminality, včetně vzájemného předávání koncepčních materiálů.

### **Podpora medializace**

- problematiky prevence kriminality prostřednictvím zejména Rotavského zpravodaje, webových stránek

### **Vzdělávání osob**

- zainteresovaných v činnostech souvisejících s prevencí kriminality.

## Způsob měření efektivity projektů

1. Aby mohly být splněny základní cíle Programu prevence kriminality musí měření efektivity dopadů v základních parametrech korespondovat s délkou udržitelnosti projektu:
  - u investičních projektů koresponduje s technickou živostností systému, tedy nejméně 5 let,
  - u ostatních neinvestičních projektů je stanovena na dobu nejméně 2 let. Rok, ve kterém je projekt zaveden do systému a realizován, nebude započítán.
2. Je nutné určit u každého dílčího projektu konkrétní kritéria efektivity, podle nichž bude projekt vyhodnocován.
  - Časové srovnání s využitím účelových statistik objasněnosti trestných činů a přestupků /pouliční kriminalita/ a proti veřejnému pořádku
  - Statistická metoda před a po realizaci projektu včetně anket o veřejném mínění
  - Porovnávací metoda včetně dílčích vyhodnocování
3. Dále by pak měla být stanovena návaznost a definovány hlavní parametry a kritéria pro průběžné a stálé sledování za účelem co neobjektivnějšího vyhodnocování komplexní funkčnosti celého systému.
  - Srovnávací tabulka s vyhodnocením počtu přestupků - procentuální vyjádření poklesů v jednotlivých paragrafech
4. Osvědčila se cesta hodnocení poznatků názorů a stanovisek občanů, statistických údajů přestupkové a trestné činnosti a efektivity individuálního preventivního působení asistentů prevence kriminality.

## Finanční zabezpečení Programu prevence kriminality města Rotava

Finanční prostředky na zajištění všech aktivit by měly pocházet současně z několika zdrojů:

- ✓ vlastní finanční prostředky z rozpočtu města
- ✓ Evropské strukturální fondy
- ✓ účelové dotace z Ministerstva vnitra
- ✓ spolupráce s podnikatelskými subjekty
- ✓ ostatní finanční zdroje-dobrovolná práce občanů

## Rozdělení zodpovědnosti

Úspěšné zvládnutí realizace programu prevence jako celku souvisí nejen s vyhodnocením efektivity dopadů jednotlivých opatření, ale i v zodpovědném přístupu všech subjektů, které se na realizaci celého programu podílejí. S ohledem na tuto skutečnost je nutné stanovit osoby, které ponесou zodpovědnost za realizaci každého dílčího projektu a pomohou k co nejlepšímu výsledku komplexního řešení. Proto bude u každého dílčího projektu kromě kritérií měření efektivity dopadů jednotlivých opatření stanovena konkrétní osoba, která bude zodpovídat za jeho realizaci. Ze své činnosti se bude zodpovídat starostovi města jako zástupci města, který zodpovídá za prevenci a bezpečnost města.

Rozdělení odpovědností za realizaci plánu

Činnost asistentů prevence kriminality v oblasti sociálně situační prevence bude komplexně garantován mentorem a průběžně vyhodnocována zastupiteli. Obdobné to bude u Domovníků preventistů.

## Závěr

Plán prevence kriminality města Rotava byl zpracován na základě metodiky OBPPK MV, na základě zkušeností z předchozích období, na základě statistických výstupů a na základě současné situace ve městě a je v souladu se **Strategií prevence kriminality v České republice na léta 2016 až 2020**.